

# PORTFÓLIO

OBSERVATÓRIO DE AVES DA MANTIQUEIRA





# OBSERVATÓRIO DE AVES DA MANTIQUEIRA

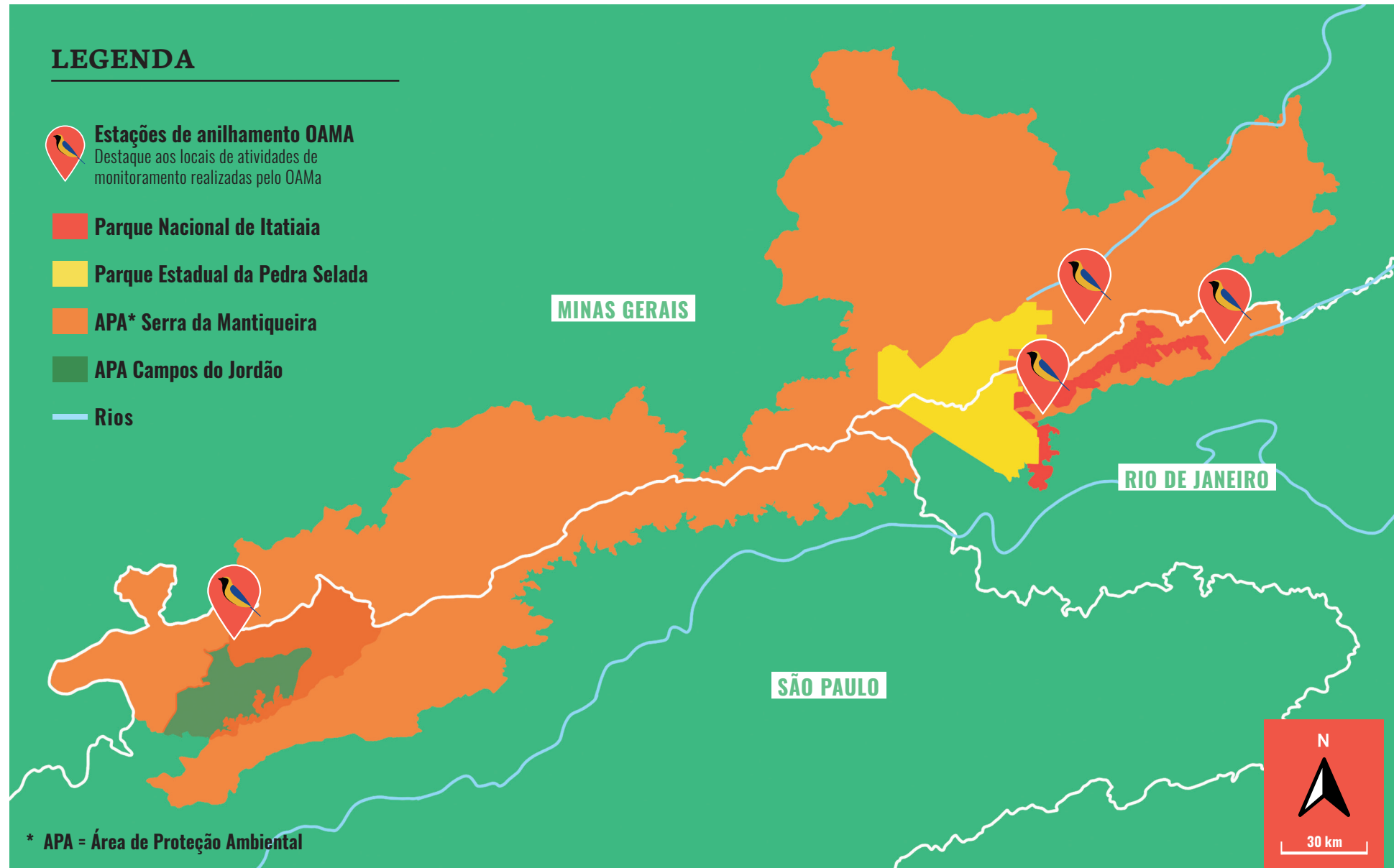


CONSERVAÇÃO COM CIÊNCIA

RESENDE - RJ - BRASIL

Beija-flor-de-fronte-violeta (*Thalurania glaucopis*)

✉ [contato@oama.eco.br](mailto:contato@oama.eco.br)    🌐 [www.oama.eco.br](http://www.oama.eco.br)    📱 @OAMAntiqueira



**Mapa de abrangência da Serra da Mantiqueira, área de interesse e atuação do OAMa.**  
Destaque aos locais de atividades já realizadas pelo OAMa.



Tiê-preto fêmea  
(*Tachyphonus coronatus*)  
durante coleta de dados  
pelo monitoramento  
de avifauna

Foto de capa: xxxx | Foto segunda capa: Julia Rodrigues | Foto Sumário: Julia Rodrigues

6

APRESENTAÇÃO

8

NOSSAS AÇÕES

8

Monitoramento  
de Longo-prazo

10

Capacitação  
Profissional

14

Pesquisa

16

Consultoria

18

Educação  
Ambiental

22

A SUA AÇÃO NA CONSERVAÇÃO

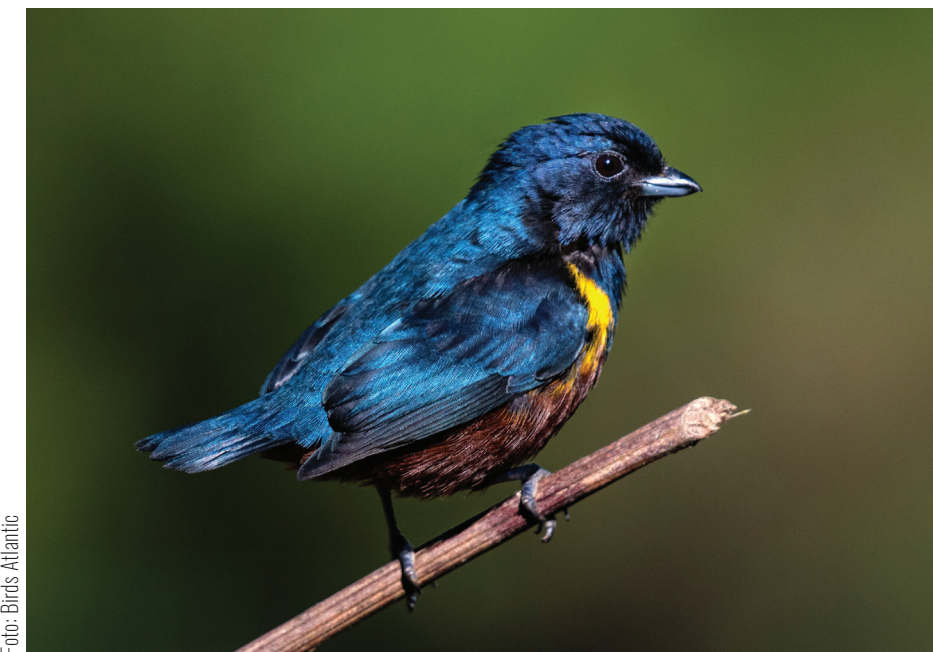
24

PRODUTOS USE.OAMA

26

EQUIPE E AGRADECIMENTOS

Foto: Birds Atlantic



Ferro-velho (*Euphonia pectoralis*)

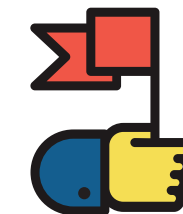


Arapaçu-rajado  
(*Xiphorhynchus fuscus*) durante  
coleta de dados  
pelo monitoramento  
de avifauna



Nós somos o **Observatório de Aves da Mantiqueira (OAMa)**, uma organização independente e sem fins lucrativos para o estudo e conservação das aves brasileiras e seus habitats. Desde 2018 atuamos na Mata Atlântica, mais especificamente na Serra da Mantiqueira.

Foto: Julia Rodrigues



### NOSSA MISSÃO

É auxiliar a preencher as lacunas no conhecimento sobre as aves do Brasil e promover maior conexão entre ciência, sociedade e conservação.



### NOSSA VISÃO

Estabelecer-se como um centro de excelência na pesquisa, capacitação profissional e divulgação científica sobre as aves brasileiras, fomentando a Conservação com Ciência.

### Objetivos de Desenvolvimento Sustentável nos quais o OAMa atua:



**4.** Assegurar a educação inclusiva e equitativa e de qualidade, e promover oportunidades de aprendizagem ao longo da vida para todos.



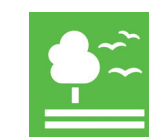
**11.** Tornar as cidades e os assentamentos humanos inclusivos, seguros, resilientes e sustentáveis.



**12.** Assegurar padrões de produção e de consumo sustentáveis.



**13.** Tomar medidas urgentes para combater a mudança do clima e seus impactos.



**15.** Proteger, recuperar e promover o uso sustentável dos ecossistemas terrestres, gerir de forma sustentável as florestas, combater a desertificação, deter e reverter a degradação do planeta Terra e deter a perda de biodiversidade.





**OS ANÉIS**

Por meio da técnica de anilhamento, as aves capturadas pelo OAMA recebem anéis metálicos com códigos únicos, que nos permitem acompanhar cada animal nos anos seguintes.



Contenção de tangará-dançarino macho (*Chiroxiphia caudata*) com anilha CEMAVE

O monitoramento padronizado e de longo-prazo da avifauna na Serra da Mantiqueira é a **principal atividade do OAMA** e fundamental para identificarmos as condições de preservação das espécies e dos habitats. Os estudos são desenvolvidos prezando pela segurança e bem-estar dos animais, garantidos pelo intenso treinamento de nossos especialistas. As informações que adquirimos servem como um termômetro para avaliarmos a qualidade ambiental e se as populações locais de aves estão sendo bem-sucedidas ou se requerem ações para sua proteção.

Fotos: Acervo OAMA

Já são **mais de três anos de acúmulo de dados** sobre a ecologia e história natural das espécies e populações locais da Serra da Mantiqueira. A cada ano de monitoramento e coleta de dados, nossa compreensão a respeito desses animais e de seus habitats se torna mais robusta e mais relevante para auxiliar a elaboração de planos e ações de conservação eficazes.



Estudo de espécies em guia de aves da Mata Atlântica

**OAMA EM NÚMEROS\***



**+ DE 2 MIL** INDIVÍDUOS ANILHADOS



**+ DE 230** ESPÉCIES ESTUDADAS



**+ DE 150** MANHÃS DE ANILHAMENTO

\*até outubro de 2022





Supervisão de anilhadora sênior durante manejo das aves e coleta de dados

Foto: Julia Rodrigues

Para o OAMa, promover oportunidades de capacitação técnica é uma forma de contribuir para **o desenvolvimento da ciência de qualidade no Brasil.**

Para alcançar esse objetivo, elaboramos e oferecemos cursos teóricos, práticos, e a oportunidade de treinamento em imersão focado em **técnicas de anilhamento de aves**, na ética, no bem-estar das aves e na qualidade dos dados.



Trainees de monitoramento analisando e coletando dados de aves

Foto: Cecília Licarião e Acervo OAMa

## VOLUNTARIADO COM TREINAMENTO

Oferecemos uma oportunidade única no Brasil por meio de programa de treinamento de residência. Neste programa realizamos o treinamento intensivo em técnicas de monitoramento da avifauna, com foco no anilhamento de aves, para trainees voluntários.

A duração do programa é de no mínimo três meses, nos quais o trainee mora na estação de pesquisa do OAMa e vive a experiência prática de campo. Além das instruções práticas, o programa inclui material de estudo, aulas teóricas, elaboração de seminários, discussões cole-

tivas e mais. É esperado que, ao concluir o treinamento, os trainees sejam capazes de realizar atividades de anilhamento de aves, métodos complementares de amostragem e monitoramento de avifauna com segurança, agilidade e alta qualidade na coleta de dados.





Integrante da equipe OAMA em coleta de dados durante treinamento técnico



Titi-preto (*Tachyphonus coronatus*)



Coleta de dados de monitoramento de avifauna com capacitação profissional

Fotos: Emilia Roberts e Cecília Licarício

## CURSOS PRÁTICOS E TEÓRICOS

O OAMa realiza cursos de curta duração para capacitar estudantes e profissionais da área da Ornitologia. Nossos cursos são focados na qualidade dos dados coletados e bem-estar dos animais estudados.

Disponibilizamos versões online teóricas de nossos cursos, como o “Curso Básico de Anilhamento de Aves”, ministrado em parceria com o Projeto Aves de Noronha.

O objetivo do curso é o de que todo participante obtenha noções básicas de quando é apropriado usar a técnica de anilhamento.

Já o “Curso Teórico de Análise de Muda e Classi-

ficação de Idade” é mais específico e avançado.

Introduz as estratégias e os padrões de mudas de penas, a padronização de nomenclaturas e a aplicação na classificação de idade de aves, por meio do método WRP.

Também oferecemos modalidades presenciais e práticas, que ocorrem em nossa estação de pesquisa, na RPPN Fazenda Boa Vista.



Conheça mais através do QR Code





**Sabiá-coleira  
(Turdus albicollis)  
sendo analisado  
durante estudo em campo**

Realizamos pesquisas visando responder perguntas atuais nas áreas de **ornitologia, ecologia e conservação**. Nossos projetos de pesquisa estão em contínuo desenvolvimento por nossa equipe e em parcerias com outras instituições. Acreditamos em trabalhos colaborativos para aumentar a qualidade e eficiência de nossas ações.

## PARCEIROS



**Projeto Rede de  
Vigilância de Vírus em  
Animais Silvestres**



**Observatório  
de Aves Instituto  
Butantan**



**Laboratório  
de Ornitologia  
da UFV**



**Klamath Bird  
Observatory**

**Klamath Bird  
Observatory**



**PAN Aves  
da Mata Atlântica**



**Projeto Aves  
de Noronha**



**Estudo de aves  
por observação**



**Mesa de  
processamento  
das aves com  
ferramentas  
específicas para  
o anilhamento**

Tiê-de-topete (Trichothraupis melanops)





**Sáira-lagarta**  
(*Tangara desmaresti*),  
algumas das muitas  
cores da Mantiqueira.

Fotos: Birds Atlantic e Acervo OAMA

Como uma extensão prática de nossa atuação na pesquisa e na conservação, oferecemos o serviço de consultorias em temas associados à ornitologia e ecologia. Esse serviço tem como público-alvo pessoas físicas ou jurídicas localizadas ou com atuação no domínio da Mata Atlântica. Os projetos de consultoria abrangem **levantamento de avifauna, educação ambiental, fomento de turismo de observação de aves e outras atividades.**



**Levantamento de avifauna**  
para Casa Tlalli, Bocaina de Minas, MG.



**Levantamento de avifauna** de Lídice, Rio Claro, RJ, para programa "Plantadores de Água e Floresta" sob contrato de The Nature Conservancy Brasil.



**Elaboração de trilhas e atividades de ecoturismo** com observação de aves para Casa Tlalli, Bocaina de Minas, MG.





Alunos e visitantes aprendendo sobre a diversidade de aves da Mata Atlântica na atividade “Dia de Campo”

Foto: Luísa Ritter

Outro braço da nossa instituição é **sensibilizar pessoas** para a causa ambiental e disseminar informações sobre conservação, ciência e biodiversidade. Buscamos interagir com diferentes públicos visando criar **experiências transformadoras e marcantes**. Estamos presentes também nas redes sociais, utilizando linguagem acessível para informar e comunicar.



Atividades com alunos da região de Visconde de Mauá, no Parque Estadual da Pedra Selada



Fotos: Luísa Ritter

**DIA DE CAMPO: CONHECENDO AS AVES**

Nesta variedade de evento, aplicamos **atividades lúdicas e interativas** pensadas para aproximar as pessoas do estudo das aves: a ornitologia. Em meio a um anilhamento demonstrativo e uma exposição de painéis edu-

cativos, o público pode ver de perto como os biólogos trabalham, quais equipamentos usam e podem interagir com informativos que tratam da reprodução, a conservação e a diversidade de formas e cores das aves.





Pintura de material didático sobre aves ameaçadas de extinção

Foto: Luísa Ritter

Que tal colorir a Mata Atlântica com as aves?

**ESPE**

**MAITACA-DE-BARRIGA-AZUL**  
*Pionus reichenowi*

**VULNERÁVEL**

Esta simpática ave é da família dos papagaios, ocorre no nordeste, ligada às matas de semidecídua e de galeria. Ela possui um corpo robusto, com uma cabeça grande e um bico forte. Seu plumagem é verde com uma faixa azulada na base da cauda e vermelha.

Sua dieta é composta por frutos, sementes, girassol e sementes de flor. Tem um papel importante no ciclo reprodutivo das matas por dispersar as sementes dos frutos que ela come. Dificilmente vive sozinha, geralmente em pequenos grupos de até 10 indivíduos. As maitacas são muito curiosas e fazem muito barulho.

Seus principais inimigos são o homem, o fogo e a perda de habitat. A captura para o comércio também é uma ameaça.

Para saber mais, baixe o livro através do QR Code.

**Ilustração da maitaca-de-barriga-azul (*Pionus reichenowi*)**

📱  
Baixe o livro através do QR Code

**LIVRO DE COLORIR**  
Material para **informar e sensibilizar crianças e adolescentes** sobre espécies ameaçadas. Elaborado em colaboração ao Plano de Ação Nacional para a Conservação das Aves da Mata Atlântica.



Juruva (*Baryphthengus ruficapillus*) consumindo fruto da palmeira-juçara

Fotos: Luiz Ribenboim

**WEBAPP SALTATOR**

Jogo da memória online elaborado pelo OAMa para ajudar no aprendizado de identificação das aves apenas pela vocalização de cada espécie. O material teve apoio do CRBio-04 para sua realização.

📱  
Conheça o jogo através do QR Code

OAMa

**Aprenda os cantos das aves brasileiras**

Comece já!

**COMO JOGAR**  
Entenda como o app funciona

1. Selecione um deck
2. Tente identificar os sons.
3. Continue estudando

**DOCUMENTÁRIO JUÇARA: CONSUMO E CONSERVAÇÃO**

Minidocumentário realizado pelo OAMa em colaboração ao Plano de Ação Nacional de Aves da Mata Atlântica. O material fez parte de uma campanha para a conscientização sobre uso e conservação de produtos florestais.

📱  
Assista ao filme através do QR Code





**Tangará**  
**(*Chiroxiphia caudata*)**  
**sendo analisado**  
**durante manhã de**  
**monitoramento**

Fotos: Lúcia Rodrigues, Birris Atlantic e Gabriel Bonfá.

A maior parte dos recursos captados pelo OAMa são fruto do incentivo comunitário, da nossa crescente rede de apoio e da visão de coletivo. As doações e filiações nos permitem custear gastos básicos e recorrentes do observatório. É esse apoio que faz o OAMa continuar existindo, sustenta nossos projetos de pesquisa e comunicação e nos dá a segurança para criar planos cada vez mais ousados no âmbito da conservação da biodiversidade.



Rebo-branco-de-garganta-rajada (*Phaethornis eurhynome*)

## COMO APOIAR

Você pode impulsionar nossos voos doando qualquer valor ou se tornando um filiado OAMa. Filiados são apoiadores que fazem uma contribuição mensal, ajudando o OAMa a planejar nossas ações com antecedência e segurança. Para saber mais sobre como doar e os benefícios de se tornar um filiado, visite nossa página em [oama.eco.br/apoie](http://oama.eco.br/apoie).



Apoie o OAMa  
através do  
QR Code



## SEJA UM PATROCINADOR

Pessoas físicas ou jurídicas podem se tornar patrocinadoras de projetos OAMa. Os patrocinadores viabilizam parcial ou integralmente a realização de uma ação ou projeto OAMa no qual tenham maior interesse. Para saber mais sobre como ser um patrocinador e quais os benefícios de ser um, escreva para a gente em: [contato@oama.eco.br](mailto:contato@oama.eco.br).



beija-flor do gênero *Amazilia*



Cartões estampados com canelinho-de-chapéu-preto (*Piprites pileata*) à venda na loja Colabora Nóbrega

Modelos exibindo camisetas e ecobag personalizados da coleção Use.OAMa

Em parceria com a artista-estilista Simone Coimbra, o OAMa oferece uma **linha de produtos que celebram a avifauna e fomentam a conservação com ciência.**

O lucro das vendas é 100% destinado para a manutenção e realização de nossas atividades. Os produtos são vendidos em nosso catálogo online e também em lojas parceiras.

A loja **Colabora Nóbrega** é uma delas e se insere num modelo alternativo de negócio, aproximando pequenos produtores de design, moda e arte do consumidor final.

A artista e colaboradora Simone Coimbra



Acesso ao catálogo de produtos através do QR Code





## EQUIPE E AGRADECIMENTOS

### COORDENAÇÃO



**MSC. LUIZA FIGUEIRA**  
*Coordenadora geral*



**MSC. AFFONSO SOUZA**  
*Coordenador de projetos*



**MSC. PEDRO MARTINS**  
*Coordenador de dados*



Foto Tietingas: Birds Atlantic  
Tietinga (*Cissopis leverianusa*)

**O OAMa é movido por muitas mãos, cabeças e corações.**

#### Diretoria executiva

Luiza Figueira (Presidente), Pedro Martins (Secretário), Affonso Souza (Tesoureiro).

**Associados** Affonso Souza, Felipe Cotrim, Julia Rodrigues, Luiza Figueira, Pedro Martins, Renata Miwa.

#### Equipe técnica

Affonso Souza, Daniele Silva, Luiza Figueira, Otávio Rocha, Pedro Martins.

**Colaboradores** Dirlene Martins, Ellen Campbell, Simone Coimbra, Renata Miwa, voluntários e trainees.



Dituí (*Drymophila ferruginea*)

Foto Dituí: Birds Atlantic | Foto Paisagem: Júlia Rodrigues | Foto contra-capa: Birds Atlantic

Agradecemos imensamente a todos os fotógrafos que cederam suas imagens para ilustrar este Portfólio: Jorge Lucas Moreira, Karolina Zamlutti, Cecília Licarião, Julia Rodrigues, Luisa Ritter e Luís Ribenboin.

## OBSERVATÓRIO DE AVES DA MANTIQUEIRA



CONSERVAÇÃO COM CIÊNCIA

RESENDE - RJ - BRASIL

✉ [contato@oama.eco.br](mailto:contato@oama.eco.br)

🌐 [www.oama.eco.br](http://www.oama.eco.br)

📷 [@OAMAntiqueira](https://www.instagram.com/OAMAntiqueira)



